

1.2.1 Das Cockpit

e) Die Batterie im Cockpit

e) *Die Batterie im Cockpit*

e1) *Testen der Batterie*

S. 1

e2) *Austausch der Batterie*

S. 2-3

Type CR 2032 Artikelnummer 2000100

Anhang

Einstellung von Sprache, Zeit, Datum

S. 4-5

Cockpit tauschen /Batteriewechsel

S. 6

(aus der Bedienungsanleitung i1, i2 und W5)

e1) Testen der Batterie

Stellen Sie, wie im Anhang i 1 und i 2 oder in der Bedienungsanleitung beschrieben, die Uhrzeit ein.

Schalten Sie nun das ergo_lyps aus und nach ca. 30 Sekunden wieder ein und kontrollieren Sie wieder die Uhrzeit.

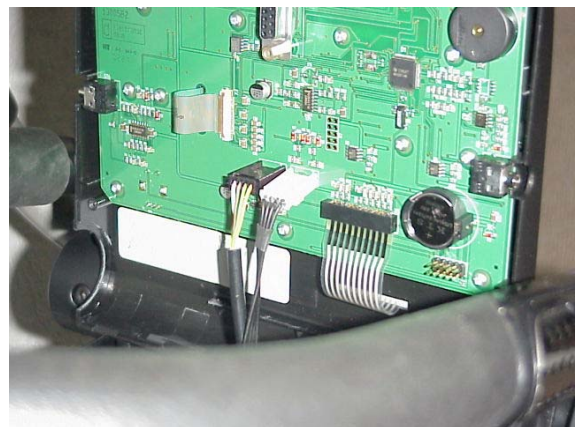
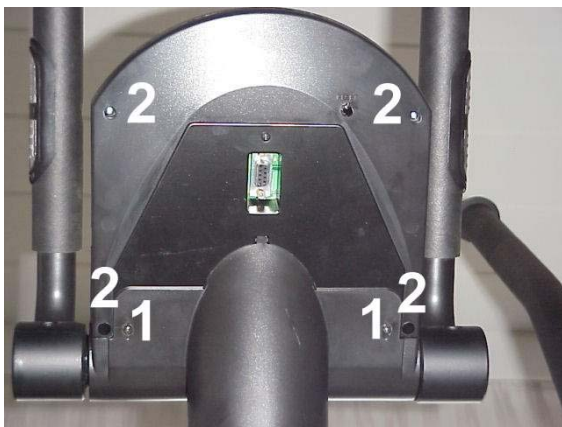
Zeigt die Uhrzeit die eingestellte Zeit an, ist die Batterie in Ordnung; andernfalls muss die Batterie getauscht werden.

e2) *Austausch der Batterie*

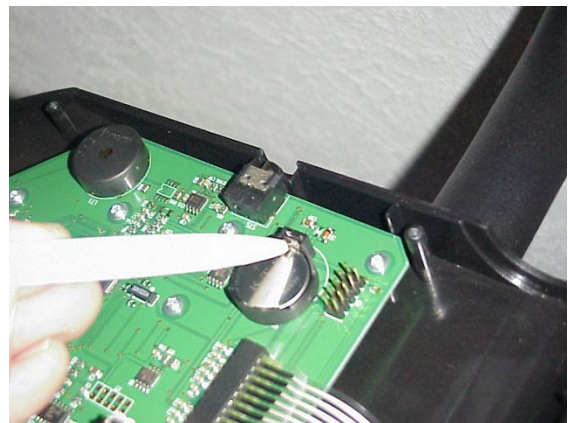
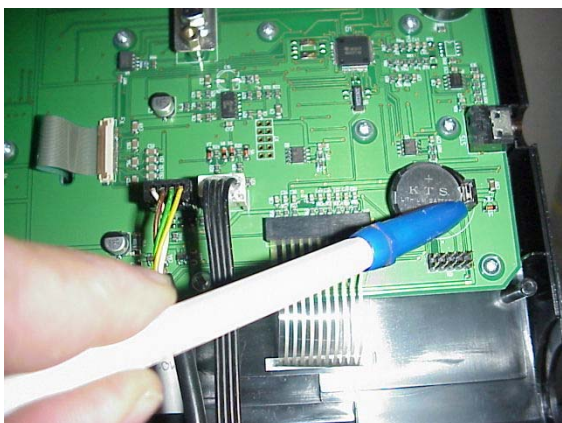
Eine neue Batterie erhalten Sie bei Ihrem Händler, in Elektrofachmärkten, über das Serviceformular und natürlich in unserem Online-Shop www.daum-electronic.de.
Type CR 2032 Artikelnummer 2000100

Achtung: In diesem Fall, aber nur beim Austausch der Batterie, den Netzstecker stecken lassen und das Gerät eingeschaltet lassen!!!!!!!!!!!!

- 1) Die beiden Schrauben (1) am Cockpit-Tubusgehäuse müssen **nicht** entfernt werden. Die 4 Befestigungsschrauben (2) am Cockpit-Unterteil lösen und entfernen und das Cockpit vorsichtig (zum Schutz der Kabel) nach oben wegklappen. **Wegen der Stromzuführung für das Cockpit dürfen die beiden Stecker nicht gezogen werden.**



- 2) Die Bauteile des Cockpits sollten nicht mit den Fingern berührt werden. Statische Aufladungen könnten die Bauteile zerstören. Zuvor sollten Sie sich an Wasserleitung/Heizung oder ähnlichem „entladen“!
Jetzt können Sie mit einem Stift die Schnappfassung der Batterie in Richtung Platinenrand drücken und die Batterie entnehmen.





3) Die Batterie entnehmen.

- 4) Die neue Batterie mit dem Pluszeichen nach oben einsetzen:
Type CR 2032 Artikelnummer 2000100
- 5) Das Cockpit-Oberteil aufsetzen, **Vorsicht! Keine Kabel einklemmen!** Das Cockpit-Oberteil mit den 4 Schrauben von der Unterseite wieder befestigen.
- 6) Die Uhrzeit wie im Anhang i 1 und i 2 oder in der Bedienungsanleitung beschrieben eingeben; diese muss nach dem Ausschalten gespeichert bleiben.

Initialisierung

Menüsteuerung

Bedienung

Einstellung von Sprache, Zeit, Datum

Die intelligenten Trainingsabläufe, insbesondere das Coaching-Programm, machen die Einstellung des genauen Datums und der Uhrzeit erforderlich. In den computergesteuerten Cockpits der neuen **ergo_lyps** Ergometer gibt es daher ein spezielles Menü für alle wichtigen Basiseinstellungen oder Funktionen, die die Automatisierung unterstützen und im Hintergrund der Ergometerprogramme initialisiert werden müssen. Außerdem können in dieser Menüebene wichtige Parameter abgefragt werden. Unterstützt wird diese Menüsteuerung von dem zentralen Grafikdisplay (siehe L1 - L2)

Einstellung Menü-Ebene Initialisierung

Um in das Initialisierungsmenü zu gelangen, muß innerhalb von 8sek nach dem Einschalten des Gerätes, am Cockpit die "dat"-Taste gedrückt werden.

Einschalten
(Netzschalter) betätigen

A durch Drücken des "dat" Knopfes

B durch Drehen des Steuerknopfes "Uhrzeit" markieren

es erscheint die zuletzt eingestellte Menüpunkt (Modus) z.B. Uhrzeit

Anzeige Nr. 6

Initialisieren
Sprache
Uhrzeit
Datum
Version

nach dem Einschalten des Ergometers erscheinen während der **Display Testanzeige** 8sek. lang alle Anzeigenelemente

Die Einstellung von **Uhrzeit** und **Datum** erfolgt in 3 Schritten. Übernommen werden diese Werte nach der letzten Bestätigung.

Auswahl bestätigen C drücken

1. Durch Drehen des Steuerknopfes die aktuelle Stunde auswählen und durch Drücken desselben die Einstellung bestätigen

Einstellung bestätigen **1a.**

2. Durch Drehen des Steuerknopfes die aktuelle Minute auswählen und durch Drücken desselben die Einstellung bestätigen

Einstellung bestätigen **2a.**

3. Durch Drehen des Steuerknopfes die aktuelle Sekunde auswählen und durch Drücken desselben die Einstellung bestätigen

Einstellung bestätigen **3a.**

Nach dem Einstellen der aktuellen Sekunde wechselt die Anzeige automatisch zum Menü "Initialisieren" (Uhrzeit) zurück.

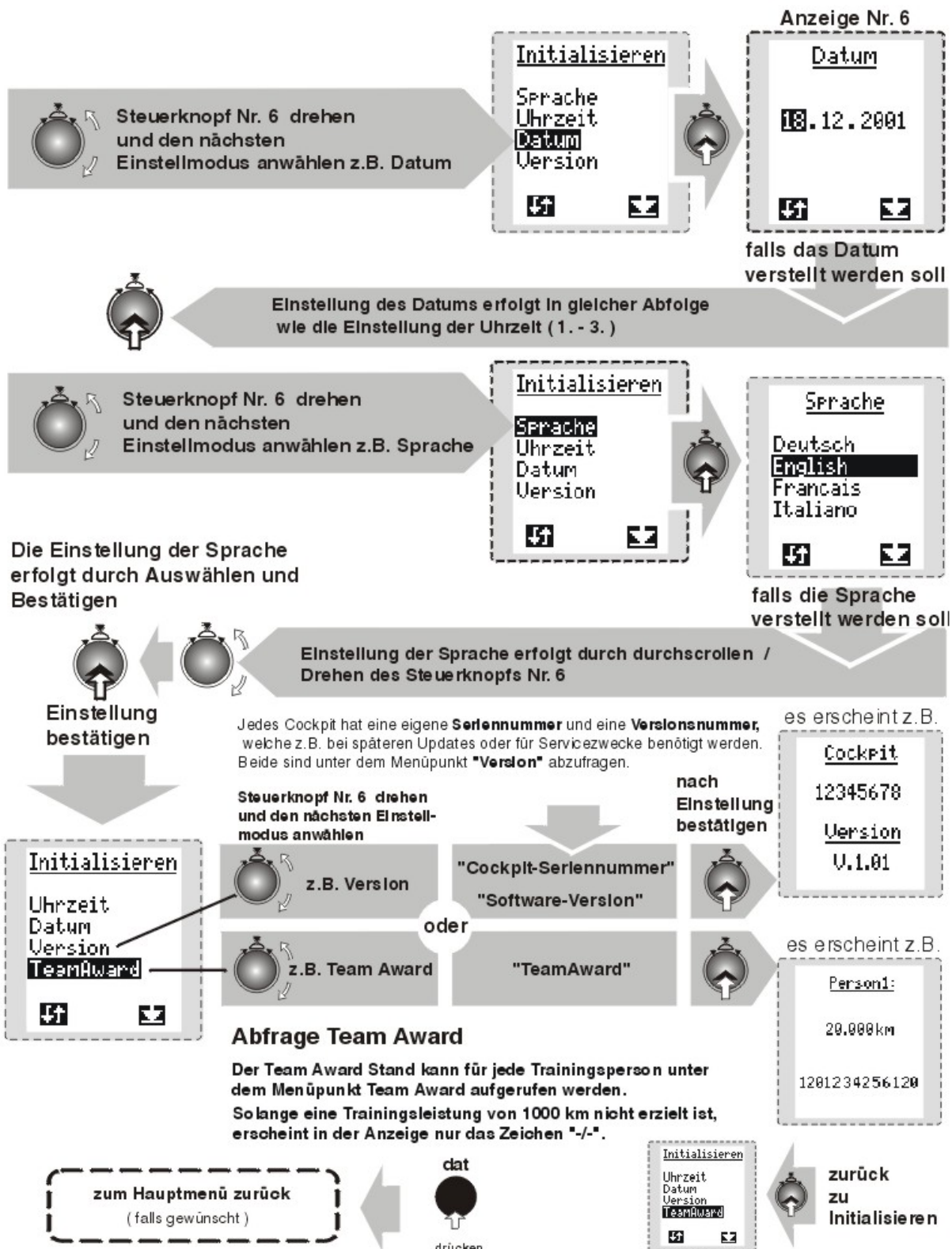
Bei den Einstellungen "Sprache" und "Datum" ist in gleicher Weise vorzugehen.

i1

Initialisierung

Menüsteuerung

Bedienung



Das Initialisierungsmenü kann verlassen werden, indem die Datentaste betätigt wird.

W

Wartung

Cockpit tauschen / Batterie wechseln



Bei allen **ergo_lyps** - Modellen besteht die Möglichkeit, daß im Fall eines Defektes an den Anzeigen, der Folienschalter, des Steuerknopfes, der darunter befindlichen Leiterplatte bzw. zum Batteriewechsel der auf der Leiterplatte befindlichen Knopfzelle das Cockpitoberteil ausgetauscht bzw. demontiert werden kann. Der Umbau ist relativ einfach und wird wie folgt ausgeführt:

Benötigtes Werkzeug: Kreuzschlitz-Schraubendreher / Klinge 1 x 70 mm

1. Netzstecker ziehen!

(zur persönlichen Sicherheit und zum Schutz der empfindlichen Elektronik im Cockpit)

- Das Cockpitoberteil ist mit 4 Stück Kreuzschlitzschrauben (A, B, C, D) mit dem Cockpitunterteil verschraubt. Diese Schrauben drehen Sie mit einem passenden Kreuzschlitz-Schraubendreher vorsichtig an der Cockpitunterseite heraus. (siehe Darstellung rechts) Bitte beachten Sie dabei, dass die Schrauben C / D ganz außen liegen und im Cockpitunterteil tief versenkt sind. Die benachbarten Schrauben (X) sind nicht herauszuschrauben!
- Danach ist das Cockpitoberteil vorsichtig abzunehmen. Dabei öffnen Sie das Cockpitgehäuse zuerst von oben um einen Spalt und greifen mit beiden Händen unter die Gehäuseoberschale. Durch weiteres Anheben im oberen Bereich, läßt sich das Cockpitoberteil aus der unteren Rastverbindung mit dem Cockpitstutzen lösen. Bitte heben Sie die Gehäuseoberschale nur soweit an, bis Sie einen leichten Widerstand der von unten gesteckten Kabel (K1 und K2) spüren und mit Daumen und Zeigefinger an die beiden Steckverbindungen (CS / schwarz und HS / weiß) auf der Leiterplatte gelangen.

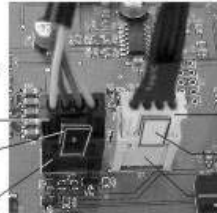
- Beide Stecker (CS und HS) müssen aus ihrer Steckverbindung gelöst werden. **Dabei dürfen Sie auf keinen Fall an den Kabeln ziehen!! Diese können abreißen!** Durch Druck auf den Rastclip der Stecker, läßt sich die Steckverbindung entriegeln und die Stecker sich ohne Beschädigung von den Steckerbuchsen abziehen (siehe Abb. 4.). Gegebenenfalls sind die Rastnasen an den Steckerbuchsen schon werkseitig entfernt

Handpuls- und Cockpitstecker
(Positionierung auf der Leiterplatte)

Cockpitstecker / CS
(Farbe schwarz)

Rastclips
(mit Rastnasen)

Steckerbuchse / CS-2
(auf der Leiterplatte fixiert)



Handpulsstecker / HS
(Farbe weiß)

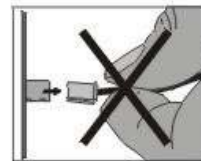
Rastclips
(mit Rastnasen)

Steckerbuchse / HS-2
(auf der Leiterplatte fixiert)

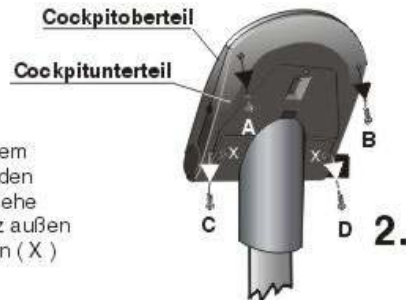


4.

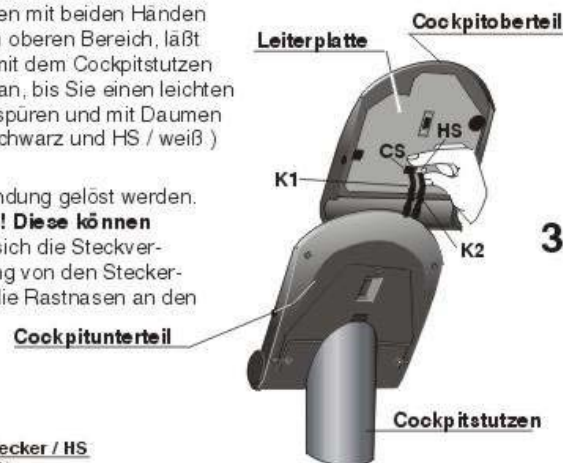
Vorsicht beim Steckerziehen, damit die Leiterplatte und elektronischen Bauteile nicht beschädigt werden!
Die Verrastung der Steckerverbindung wird durch Drücken der elastischen Steckerclips entriegelt.



Auf keinen Fall an den Kabeln ziehen! Sie können abreißen!



2.



3.

Das Aufsetzen des Cockpitoberteils erfolgt in umgekehrter Reihenfolge

- Stecken Sie den Cockpitstecker / CS (schwarz) und den Handpulsstecker / HS (weiß) auf die farblich dazugehörige Steckerbuchse bis der Stecker eingerastet ist. Danach schieben Sie die beiden Kabel (K1 und K2) vorsichtig und kontrolliert in die Öffnung im Cockpitunterteil bzw. Cockpitstutzen zurück und achten Sie darauf, dass die Kabel nicht eingeklemmt werden, wenn Sie das Cockpitoberteil auf das Cockpitunterteil aufsetzen.
- Beim Aufsetzen der Gehäuseoberschale ist die Unterseite zuerst mit dem Cockpitstutzen zu verrasten und danach exakt auf das Cockpitunterteil aufzulegen.
- Die herausgeschraubten Gehäuseschrauben (A, B, C, D) sind wieder von unten durch das Cockpitunterteil bis zum spürbaren Anschlag in das Cockpitoberteil einzuschrauben.
- Danach können Sie den Netzstecker wieder einstecken, das Gerät einschalten und auf Funktion testen.

Batterietausch (Knopfzelle)

Auf der Unterseite der Cockpitleiterplatte befindet sich rechts unten (neben den Leiterbahnen) eine Knopfzellenbatterie. Diese muß bei Ausfall der Uhrzeit und des Datums ausgewechselt werden. Dazu ist das Cockpitoberteil in gleicher Vorgehensweise, wie unter den obigen Punkten 1. - 3. beschrieben, vom Cockpitunterteil zu demontieren und in umgekehrter Reihenfolge wieder zusammenzufügen.

W 5